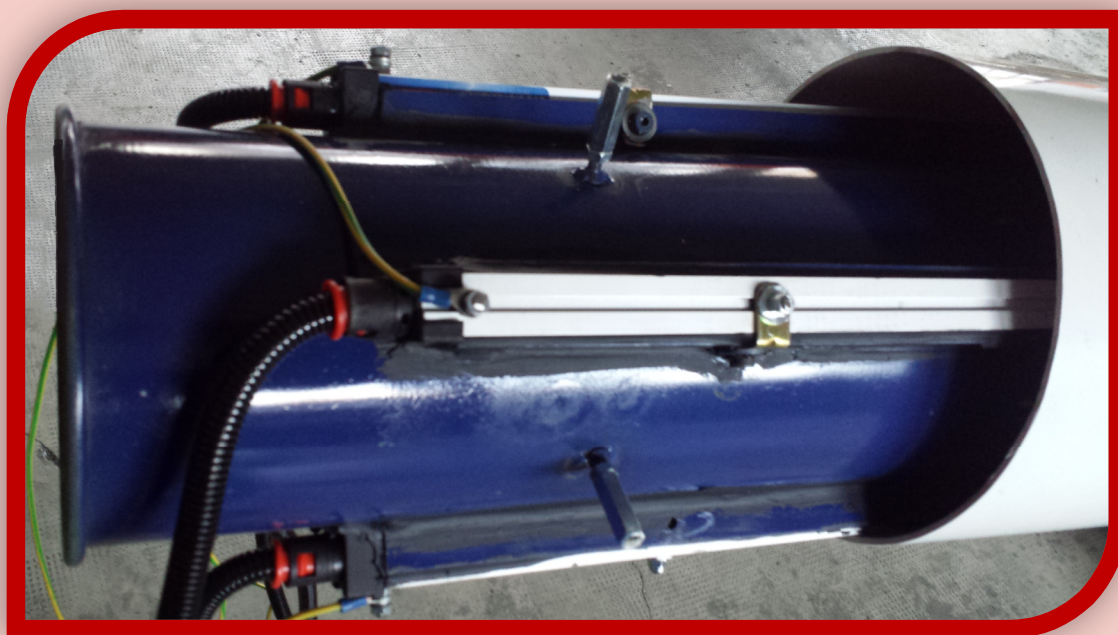


# **APS**

## **Air Packaging Systems**

### **Kit Antistatico**



Sede Legale e Operativa  
Via E. De Amicis,20  
20881 BERNAREGGIO MB

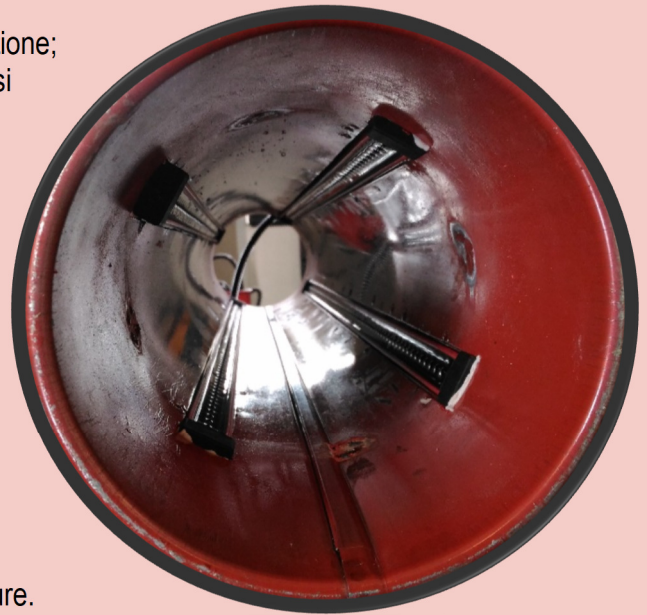
+39.039. 59.66.744  
+39.039. 62.10.414

[www.aps-esy.com](http://www.aps-esy.com) - [www.aps-system.it](http://www.aps-system.it)  
[www.eitgroup.it](http://www.eitgroup.it) - [www.aps-italia.com](http://www.aps-italia.com)

## PRINCIPIO DI FUNZIONAMENTO

La barra antistatica è stata progettata per neutralizzare le cariche elettrostatiche che si vengono a formare durante la fase di produzione; queste formano un'area elettrica nella quale le molecole dell'aria si dividono in ioni negativi e positivi. Ogni oggetto che viene esposto al raggio d'azione della barra antistatica, si carica di ioni di segno contrario diventando neutro. Allo stesso tempo si evitano le scariche, li scoppi, gli incendi, e l'attrazione delle polveri sottili dovute alle cariche elettrostatiche. La barra antistatica non necessita di calibrazione, è facile da utilizzare, permette una facile manutenzione e permette un utilizzo duraturo, igienico e sicuro.

La barra antistatica è a connessione resistiva all'alta tensione facendo ciò che qualora l'operatore dovesse casualmente entrare in contatto con esse non subirà in nessun modo nessuna lesione. Grazie al sistema di montaggio in dotazione standard si ha un utilizzo efficace e sicuro in ogni area e condizione di lavoro. A seconda delle dimensioni di utilizzo la si può avere in varie misure.



## INSTALLAZIONE

1. Installare il tubo antistatico il più vicino possibile alla bocca di ingresso nel separatore Slant.
2. installare la centralina nelle vicinanze del tubo antistatico; La massima distanza è legata alla lunghezza del cavo in dotazione, il cavo in eccesso va tagliato.
3. i cavi alta tensione che collegano la centralina al tubo antistatico devono essere tenuti distanti tra loro (esempio: 50 mm). Non devono intrecciarsi e non devono essere arrotolati (eventualmente tagliare a misura), questo per una questione di campi magnetici quindi di efficienza; utilizzare i supporti cavo in dotazione.
4. Collegare 2 cavi su due dei tre spinotti esistenti sulla centralina, uno centrale e l'altro su uno dei due laterali.
5. L'alimentazione è a 220 volt.
6. Effettuare la messa a terra del tubo alla centralina, collegati tra loro, e la messa a terra dal cavo di alimentazione.
7. Controllare la messa a terra del separatore slant.
8. Avvertire il cliente che periodicamente deve essere verificata la pulizia delle barre (all'interno del tubo); togliere con un pennello o aria compressa i depositi di materiali e polveri.